

# FREDNINGSFORSLAG

	HERNING KOMMUNE: MINDEPARKEN
--	------------------------------



<b>Forslagsstiller:</b>	By og Land Danmark
<b>Udarbejdet dato:</b>	Forår 2025
<b>Indsendt til SLKS dato:</b>	Maj 2026
<b>Kommune:</b>	Herning Kommune
<b>Adresse:</b>	Parkvej 17, 7400 Herning
<b>Matrikel nr.:</b>	5d Herning Bygrunde
<b>BBR-nr.:</b>	657-5695565-1 (1953) & 657-5695565-2 (1999)
<b>Ejer:</b>	Herning Kommune
<b>Betegnelse:</b>	Selvstændigt landskabsarkitektonisk værk
<b>Komplekstype:</b>	Mindested, pergola, skulptur, lund, vold, temahaver, busketter, hække, græsplæne, legeplads, 'garntrisser'
<b>Opførelsesår:</b>	Projektering og anlæg 1947-1951; temahaverne delvis fornyet 1991-1995.

## FREDNINGSOMFANG



Fredningsomfanget er, som markeret her, svarende til hele matriklen.

## INDHOLD

Indledning .....	4
Anlægsbeskrivelse.....	4
Vedligeholdelsestilstand .....	6
Anlægshistorie .....	7
Kulturhistorie .....	9
Kilder.....	10
Planbestemmelser/kommuneatlas .....	10
Miljømæssig værdi.....	10
Kulturhistorisk værdi.....	11
Landskabsarkitektonisk værdi .....	11
Bærende fredningsværdier .....	12
Anbefalinger.....	12
Tegninger og kort.....	13
Billededokumentation.....	14

---

## INDLEDNING

By og Land Danmark anbefaler, at Mindeparken fredes i sin helhed som et selvstændigt landskabsarkitektonisk værk.

Parken består af et mindeanlæg og af et åbent rekreativt område med græsplæne, legeplads og seks hækomkransede temahaver. Der er adgang til området hele døgnet.

Det skålfornede, træomkransede mindeanlæg i parkens nordvestlige del anvendes stadig til mindehøjtideligheder.

De sekskantede temahaver afspejler en for 1950'erne karakteristisk forståelse for at syntetisere geometrisk formsprog med frodighed i plantesammensætning. Havernes mange botaniske arter og de kontinuerlige form- og farvemæssige variationer forlener denne del af haven med en sanselig fortættet oplevelsesværdi.

Mindeparken fremstår som et markant og på alle måder fredningsværdigt udtryk for eftertidens intentioner, dens optimisme og lyst til at eksperimentere med haverum og til at udvikle nye former til nytte og gavn for de mennesker, der - i grupper eller alene - bruger byparken som et fristed og som kilde til inspiration og rekreation.

Parken er et autentisk og velholdt repræsentativt eksempel på:

- 1950'ernes mindesteder for de faldne i 2. verdenskrig,
- periodens danske såvel som internationale landskabsarkitektoniske vilje og sans for at lade geometriske grundformer interagere med mere landskabelige motiver, og
- for velfærdssamfundets prioritering af borgernes mulighed for rekreation og leg i umiddelbar nærhed af bolig.

Endelig er Mindeparken en klar markering af Hernings selvforståelse og betydning som en moderne industriby med en række af Danmarks førende tekstilproducerende virksomheder.

---

## ANLÆGSBESKRIVELSE

### Området:

Mindeparken ligger i den østlige del af Herning. Området er domineret af parcelhuse, hvoraf de fleste er opført i 1950erne, og etageboliger, der ligeledes er opført i 1950erne. Mod vest grænser parken op til Fredens Kirke, indviet i 1963. Mod nord, øst og syd afgrænses Mindeparken af H.C. Ørstedsvej, Kaj Munks Vej og Parkvej. Mindeparken er offentlig tilgængelig.

### Anlægget:

Mindeparken har form som et J. Anlægget har to hovedkomponenter, dels selve mindeanlægget mod vest, dels et mere åbent rekreativt areal mod øst.

Langs hele anlægget løber en sti, som mod nord og øst afgrænses af en artsrig træ- og buskbeplantning i varierende højder, mens der langs anlæggets sydvendte grænse er plantet hæk. Gangstien langs anlæggets yderplantninger er belagt med grus og kantet med chaussésten.

En markant, hvid pergola danner overgang mellem det areal, Fredens Kirke ligger på, og mindeanlægget. Dette er udformet som en rektangulær, græsklædt lysning, der er omgivet af en vold med en varieret hegnsbeplantning.

Den østlige del af parken rummer en stor græsfælle, en gruppe formklippede kegler i bøg (kaldt 'garntisserne' og lokalt betragtet som et vartegn med reference til Herning som tekstil-by), seks hækomkransede temahaver, en legeplads, samt to mindre bygninger med toiletter henholdsvis redskabsopbevaring.

#### *Mindeanlægget*

Mindeanlægget er karakteriseret ved elementer, der er kendt fra kulturlandskabet. I en lund bestående af egetræer ses en stor, rektangulær lysning. Ydersiderne har karakter af brede jordvolde. Anlægget udstråler ro, enkelhed og nøgternhed. Når man fra pergolaen ved kirken nærmer sig det symmetrisk ordnede mindeanlæg, samler opmærksomheden sig om mindesmærket i den fjernere ende af græsarealet, billedhuggeren Eigil Vedel Schmidts granitskulptur *Monument til minde om de faldne i 2. verdenskrig*. Monumentet viser en siddende kvinde og hendes sårede søn.

Pergolaen består af massive, hvidkalkede murpiller og har vægge udført i hvidkalket mønster-murvæk. Den relativt brede træbeplantning på den nordlige side af mindeanlægget betyder, at fortov, vej og bebyggelse synes at ligge længere væk, end det reelt er tilfældet. Under træerne ses en artsrig skovbund. Fra det tidlige forår fremstår den som et frodigt tæppe domineret af løgvækster. I forsommeren afløses de blandt andet af bregner.

#### *Mindeparkens åbne, rekreative areal*

Mindeparkens åbne, rekreative areal mod øst og sydøst er afgrænset af afvekslende og artsrige plantninger. Løvfældende og stedsegrønne træer og buske alternerer. Iblandt ses prægtige enkeltteksemplarer af sortfyr m.v.

En gangsti følger randplantningen, og fra stien orienteres blikket mod parkens store græsflade. Gangstien inviterer til rekreativ - og friere - udnyttelse af det store, åbne haverum og dets faciliteter. Enkelte solitære træer bryder denne vidtstrakte græsflade, og i retning mod det sydvestlige hjørne står henvend et dusin, godt 2 meter høje formklippede bøgekegler. Bag disse ligger legepladsen bag en lav, bred bøgehæk. Mod syd er hækarealet udvidet, så der inde i dette løber en slynget sti. Den indgår som en del af legepladsens aktivitetsområde. Ud mod den sydlige sti er der staudebede i udsparinger i hækarealet.

I den sydøstlige del af parken er der beplantning på begge sider af den gennemgående gangsti, og her er der etableret mindre bord-bænke-områder.

#### *Seks temahaver*

I den nordøstlige del af det store parkrum ligger seks temahaver. Hver af de seks haver afgrænses af en sekskantet hæk i avnbøg. I hækken er der port-lignende indgange til hvert af de seks haverum. Desuden er der her og der udsparinger i hækkene, så det er muligt kigge ind og ud af de enkelte haver. Landskabsarkitekten Georg Boyes anbefalede, at hækkens højde skulle være ca. 1,5 m., "således at de helt lukker for den siddende men tillader den gående at se ud og ind" (Georg Boyes artikel om Herning Mindepark i *Havekunst*, 1954, side 55)

De seks temahaver betragtes af mange som Mindeparkens største attraktion. Kontrasten mellem den stramme, geometriske form og de enkelte havers store plante- og artsrigdom appellerer til havens besøgende.

Set i forhold til den store, samlende græsflade opleves både temahaverne og de flere meter høje 'gartrisser' som abstrakte former og figurer, der på en og samme tid sikrer denne del af Mindeparken en visuel dynamik og en rolig sekvens af klare, genkendelige elementer.

Set fra nordvest mod sydøst hedder haverne Azaleahaven, Højsommerhaven, Æble-astershaven, Vandhaven, Rosenhaven og Rododendronhaven. Plantevalget er styret af havens navn og understreger i det små, men på smukkeste måde planterigets mangfoldighed. Der er opsat en informationstavle med plan og plantenaavne ved hver enkelt have.

- Azaleahaven: Udover fire magnolia træer er løvfældende azalea her karakterplanten. I det tidlige forår tillader azalea, at lys når jorden. Da dominerer en række tidligt blomstrende stauder som vårkærminde, lungeurt og kærmindesøster. Senere afløses de af skyggetålende stauder som bispehue, høstanemone og venushår.
- Højsommerhaven: Det har været tanken, at haven skal vise en variation af det klassiske paradebed med stauder i varme farver. Solhat, daglilje, tusindstråle, purpursolhat og løvefod mm. kan ses i haven, men også forvildede arter af de oprindeligt anvendte stauder.
- Paradisæblehaven: Haverummet er domineret af paradistræer, og under dem er der en komposition af bl.a. asters, lyngasters, perlekurv, silkekastost og stjerneskaerm.
- Vandhaven: I denne have er et større spejl bassin og en pergola med kraftige blåregn. I bedene skaber et antal klippede buksbom kontrast til staudeplantningerne.
- Rosenhaven: Haven fremstår med store bede, indrammet af katteurt, med 16 forskellige rosensorter i lave grupper. Dertil kommer tre stativer med klatreroser.
- Rododendronhaven: Kombinationen af stedsegrønne rododendroner og skyggetålende stauder - bronzeblad, hosta, bispehue og vinca - gør, at haven fremstår meget frodig hele året. Dertil kommer magnolie, troldnød og konvalbusk.

For information om landskabsarkitekten Georg Boyes oprindelige forslag til temahavernes beplantning henvises til hans artikel om Mindeparken i tidsskriftet *Havekunst*, 1954, side 51.

## — VEDLIGEHOLDELSESTILSTAND

Mindeparken er offentligt tilgængelig. Parken ejes af Herning kommune, og kommunen forestår driften. Den kontinuerlige og omhyggelige pleje vidner om, at parken prioriteres højt - som et vigtigt grønt anlæg i byen, hvor de besøgende har mulighed for at finde ro, nydelse og refleksion, og hvor der også er mulighed for leg og fri udfoldelse.

Efter behov, jf. eksisterende pleje- og udviklingsplan, foretager kommunen udskiftning af mindre dele af randbeplantningen, og temahavernes frodige beplantning passes og justeres ligeledes løbende.

Aktuelt planlægger Herning Kommune at sikre en bedre håndtering af vandproblematikker i den åbne, rekreative del af anlægget.

For udvalgte dele af temahaverne foreligger der også planer for renovering af enkeltelementer. Det gælder blandt andet vandbassinet i Vandhaven, der planlægges renoveret, og der arbejdes med at forny formidlingen af temahavernes disposition og planter. Der investeres løbende i ajourføring af det artsrige planteudvalg.

---

## ANLÆGSHISTORIE

Byen Herning kan dateres til 1827. I slutningen af 1800-tallet blev Herning et jernbaneknudepunkt, hvilket sammen med hedens opdyrkning og tekstilindustriens vækst betød, at byen voksede. Herning fik købstadsrettigheder i 1917. Byen voksede især nord for jernbanen. Her blev mange af de vigtige institutioner placeret og i forlængelse heraf også nye boligkvarterer.

I 1947 besluttede byrådet i Herning at udlægge et areal, matr.nr. 5d, til en mindepark for besættelsestiden. Georg Boye, der var professor og praktiserende havearkitekt, fik til opgave at udarbejde forslag til parkens udformning.

Georg Boye valgte at opdele det ca. 2 ha store areal i to dele, hvor den del, der lå længst mod vest blev formet som en mindelund, et højtideligt rum med et monument for de faldne. Den østlige del blev formet som et lystanlæg i tidens ånd med plads til bevægelse, leg, ro og skønhedsoplevelser.

Projektering af Mindeparken blev påbegyndt i 1947. Parken blev indviet på seksårsdagen for Danmarks befrielse, den 5. maj 1951.

På den centrale græsplæne i lystanlægget var der fra starten plantet solitære træer. Fritstående træer i en græsslette er et klassisk parkelement, som historisk set knytter sig til den landskabelige havetype. De oprindelige træer i Mindeparken omfattede bl.a. robinier og japanske kirsebær. Der er kun en enkelt robinie tilbage og nogle få kirsebærtræer, der i dag er faconklippet med en karakteristisk flad krone. De øvrige træer i plænen er plantet senere og omfatter eksoter, bl.a. duetræ, tretorn og hjertetræ. Flere af træerne har oprindeligt stået andre steder i Herning Kommune og er flyttet til Mindeparken.

Hvad angår randbeplantningen, er der i årenes løb indplantet et antal bøgetræer. De har gradvist vundet en vis dominans og tager en del lys. Derudover er der bl.a. etableret et antal siddepladser og bord-bænke-områder i anlæggets periferi.

En legeplads er et tidstypisk element i en park fra 1950'erne. Af hensyn til lys og varme blev legepladsen placeret i det sydvestlige hjørne. Legepladsens udstyr er fornyet gennem årene. I dag fremstår legepladsen med moderne udstyr. Oprindeligt var legepladsen omgivet af et lavt bøgepur. Dette er udgangspunktet for de formklippede kegler, der i dag fremstår som et markant oplevelseselement i denne del af parken.

Til forskel fra Mindeparkens øvrige grundelementer er de seks hækomkransede temahaver blevet fornyet. Haverne fik i den forbindelse nye navne. Opgaven blev i 1990 lagt i hænderne på landskabsarkitekt Agnete Muusfeldt. Ved hendes død i 1991 overgik opgaven til landskabsarkitekt Gunver Vestergård.

De geometriske hækforløb og den store variation i havernes disposition og plantemæssige udtryk afspejler fra Agnete Muusfeldts og Gunver Vestergårds side forståelse og loyalitet over for arven efter landskabsarkitekten Georg Boye. Arbejdet med temahavernes fornyelse blev afsluttet i 1995. Siden er hækkene blevet højere, og der er etableret udkigsudsparinger.

Gennem målrettet beskæring fik de såkaldte 'gartrisser' deres nuværende og meget karakteristiske form i løbet af 1980'erne.

#### **Lignende anlæg:**

Brydegårdsparken, Svendborg, 1946 -1947, landskabsarkitekt Georg Boye.

Dyssegårdsparken, Gentofte, 1949 – 1950, landskabsarkitekt Aksel Andersen.

Vitus Bering-Parken, Horsens, 1954 – 1956, landskabsarkitekt C. Th. Sørensen. Parken blev fredet i 2014.

#### **Landskabsarkitekt:**

Georg Boye (født 1916 i Kolding – død 1972 i Kokkedal).

Georg Boye var en af efterkrigstidens førende landskabsarkitekter. Som professor ved Den Kgl. Veterinær- og Landbohøjskole fik han desuden afgørende betydning for have- og landskabsarkitektfagets udvikling.

Boye var uddannet som gartner. I 1937-1943 var han ansat på C. Th. Sørensens tegnestue. Derefter drev han egen tegnestue frem til 1970. Sideløbende hermed underviste han og bidrog både nationalt og internationalt til videnformidling, bl.a. via artikler i fagpressen.

I 1959 udgav han *Anlægsgartneri*, som blev en grundbog for fagets udøvere, og i 1972 *Havekunsten i kulturhistorisk belysning*.

I 1963 blev Georg Boye udnævnt til professor ved havebrugsuddannelsens nyetablerede anlægslinje (landskabsarkitekt) på Den Kgl. Veterinær- og Landbohøjskole.

#### **Andre værker af landskabsarkitekten:**

Bemærk, at flere af værkerne er siden blevet ændret.

Park ved Aarhus Rådhus, 1937-1941, sammen med landskabsarkitekt C. Th. Sørensen og Aarhus Kommunes parkafdeling (parken eksisterer ikke mere)

Rosenhave i Det Kgl. Danske Haveselskabs have på Frederiksberg, 1942.

Fuglereservatet ved Rungstedlund, Rungsted, 1944-1960.

Østre Kirkegård, Næstved, 1948-1952.

Friarealer ved Centralsygehuset, Nykøbing F., 1945-1957.

Friarealer ved boligbebyggelsen Fortunbyen, 1947-1954, samt Kongenshvileparken, begge Lyngby, 1953 – 1954.

Anlæg ved Elverhøjskolen, Herlev, 1952-1956, sammen med Hans Erling Langkilde og Ib Martin Jensen

Udstillingshave '17 haver i én' i Det Kgl. Danske Haveselskabs have, 1955, sammen med flere.

Anlæg ved Hjørring Gymnasium, 1957, sammen med landskabsarkitekt Ronald Lund.

Anlæg ved Glostrup Hospital, 1957-1960, sammen med kgl. bygningsinspektør C.F. Møller.

Friarealer ved Kastrup Lufthavn, 1958.

Friarealer i TV- byen, Gladsaxe, 1960-1970.

Friarealer ved ministerialbygningerne på Slotsholmen, København, 1962-1967.

### **Landskabsarkitekter i forbindelse med fornyelsen af temahaverne:**

Agnete Muusfeldt (1918-1991) var en af de første kvindelige havebrugskandidater uddannet fra Landbohøjskolen. Hun tog afgang i 1946. Hun havde egen tegnestue fra 1961.

Hun tegnede friarealer ved en række boligområder og institutioner. Blandt hendes vigtigste arbejder er haveanlægget ved Kildeskovshallen i Gentofte, 1969-1972 (fredet 2000, fredningen udvidet 2019) og haveanlægget ved LO-Skolen i Helsingør 1969-1977 (fredet 2011).

Gunver Vestergaard (født 1942) blev uddannet landskabsarkitekt fra Landbohøjskolen i 1966, dvs. få år efter at Georg Boye var blevet professor. Hun har tegnet talrige private haver, herunder landbohaver og gårdanlæg. Desuden friarealer ved institutioner og kirkegårde, samt allé- og hegnplantninger.

Igennem mere end 30 år bidrog hun med talrige artikler til danske havetidsskrifter. Gunver Vestergårds virke som landskabsarkitekt har primært været knyttet til Jylland.

### **Kunstnerisk udsmykning:**

Aksefast med Fredens Kirke og pergolaen er Eigil Vedel Schmidts granitskulptur *Monument til minde om de faldne i 2. verdenskrig* placeret i den fjerne ende af den let forsænkede, græsklædte lysning, der udgør selve mindelunden.

Eigil Vedel Schmidt (1912-2002), der var uddannet fra kunstakademiet i København og elev af Einar Utzon-Frank, er desuden kendt for sine monumentale, figurative skulpturer i bl.a. Svendborg (*Svendborgpigen*, 1953) og Horsens (*Ceresbrønden*, 1959).

---

## **KULTURHISTORIE**

Mindeparken tilhører den betragtelige gruppe af erindringssteder anlagt i efterkrigsårene til minde om Besættelsestiden. I efterkrigstidens parkanlæg blev der lagt vægt på at introducere og viderefølge landskabstyper, som var kendt fra kulturlandskabet, herunder det åbne landskab. Foruden skoven, heget, overdrevet og engen blev også lunden og blomsterengen herved en del af bymiljøet.

Mindeanlæggets udstrækning, disposition og samspillet mellem voldanlæg, beplantning og skulpturmonument placerer dette anlæg blandt de større og mest markante anlæg af denne type i Danmark.

Hertil kommer, at Mindeparken er et sjældent eksempel på, at de to funktioner – erindringssted og byparken som rekreativt rum (herunder leg) – er søgt forenet i et og samme haveanlæg. Det formsprog, som karakteriserer de seks, hækomkransede temahaver, mimer den nonfigurative billedkunst, som i forlængelse af det tidlige 20. århundredes avantgarde-strømninger udviklede sig til 1950'ernes dominerende trend.

Mindeparken har siden indvielsen i 1951 fungeret efter det idémæssige grundlag og er passet og plejet i henhold til de landskabsæstetiske principper, der lå til grund for projektet.

---

## KILDER

Boye, Georg, 'Herning Mindepark', i: fagtidsskriftet *Havekunst*, 35. årgang 1954, s. 49-55.

Hauxner, Malene, *Fantasiens have*. Arkitektens Forlag 1992, s. 210-212.

Herning kommune, *Information til borgerne, Mindeparken* (folder).

Lund, Annemarie, *Danmarks Havekunst III*. Arkitektens Forlag 2002, s. 60- 61.

Lund, Annemarie, *Guide til dansk havekunst 1000 – 2000*. Arkitektens Forlag 1996, s. 128-129.

Sørensen, C. Th. m.fl.: *Parkpolitik i sogn og købstad*. Gyldendal 1931.

Plejeplan udarbejdet af landskabsarkitekt Thomas Hørby, Herning Kommune.

[www.kulturarv.dk/kid/Vis/Weilbach](http://www.kulturarv.dk/kid/Vis/Weilbach)

---

## PLANBESTEMMELSER/KOMMUNEATLAS

Ifølge Kommuneplanen for Herning (2021) er Mindeparken udlagt til offentligt parkområde. Eventuel ny planlægning skal tage udgangspunkt i områdets eksisterende miljømæssige og arkitektoniske kvaliteter. Det skal således vurderes, hvorvidt der er værdifuld beplantning og værdifulde enkeltstående træer, som bør bevares.

I Kommuneatlas for Herning kommune (1992) fremhæves Mindeparken som et grønt område med stor diversitet. De store træer og de klippede hække, der omgiver de åbne plænearealer, er ligeledes fremhævet i egen ret. Endvidere nævnes havens frodige beplantning som "en stor kvalitet" ved Mindeparken, "udført således, at der er et fuldt flor af blomster fra det tidlige forår og sommeren igennem". Selve egemindelunden, herunder den "græsklædte mødeplads omgivet af jordvolde" karakteriseres som "hjertet i parken".

Der er ikke udarbejdet lokalplan, der omfatter Mindeparken.

---

## MILJØMÆSSIG VÆRDI

Mindeparkens miljømæssige værdi knytter sig til parkens flora og fauna og til det grønne som værdifuldt oplevelses- og læringsrum for mennesker. I den store skala gælder det også behovet for grønne rum som ramme om friluftsliv, herunder leg og boldspil, og som sociale mødesteder.

---

## KULTURHISTORISK VÆRDI

Anlæggets kulturhistoriske værdi knytter sig til parken som historisk mindesmærke for de faldne under 2. verdenskrig og til det landskabsarkitektoniske udtryk, hvor hensynet til funktionalitet og æstetik er i overensstemmelse med det formsprog, der karakteriserer modernismen. I Mindeparken er der etableret harmoni mellem mindelunden til refleksion og parkrummet til bevægelse og nydelse.

Herning var i efterkrigstiden en by i vækst, ikke mindst på baggrund af tilkomsten af nye tekstilfabrikker. Mindeparken blev en meget væsentlig markør for denne udvikling - og et signal om for byens videre ambitioner om at være en moderne by.

Samtidig har Mindeparkens mindelund i mere end 70 år fungeret som et kollektivt erindringssted med de traditioner og ritualer, der knytter sig til fejringen af Danmarks befrielse. Det har Mindeparken til fælles med Danmarks øvrige anlæg anlagt til minde om perioden 1940-1945.

---

## LANDSKABSARKITEKTONISK VÆRDI

I perioden 1930-1960 blev geometrien afprøvet i alle typer have- og parkanlæg, herunder friarealer ved institutioner og fabrikker, kirkegårde, byparker og private haver. Formeksperimenterne førte til alternative rum og til dynamiske rumforløb, der virkede befriende og anderledes - som udtryk for den nye tid.

Mindeparken i Herning er et eksempel på et selvstændigt landskabsarkitektonisk værk, hvor formsproget er tidstypisk, samtidig med at der er brugt citater fra udvalgte dele af den havehistoriske tradition. Behovet for lys og luft, bevægelse/leg og en mere meditativt præget tilstedeværelse er i parken imødekommet ved brug af klassiske, havekunstneriske elementer, men i en moderne formgivning.

Parken inviterer ind i en serie af rum, der både opviser en stor variation i skala og i et spændingsfuldt forhold mellem åbenhed og lukkethed. De fortolkninger af det arkitektoniske rum, der er indfældet i Mindeparkens disposition, appellerer til forskellige bevægelsesforløb versus stille væren. Det understøttes af beplantningens artsrigdom og den stadige vekslende mellem fritvoksende træer og buske på den ene side og klippede vækster på den anden side. Den meget rige variation i plantevalget og den gartneriske kunnen, der i særdeleshed gør sig gældende i temahaverne, er i eminent grad med til at appellere til sanserne og giver samtidig anledning til fordybelse og meditativ nydelse.

Selvom haverne blev gennemgående fornyet i 1991-95, var og er den bærende idé stadig, at temahaverne skal fremstå kontrastrigt - med hver deres disposition og hver især domineret af et nøje sammensat udvalg af rigt blomstrende planter. Det var Georg Boyes vision for denne del af Mindeparken. Inden for de forfinede, fredfyldte og præcist definerede rammer ville landskabsarkitekten udfordre de besøgendes sanser. Derfor handlede det for Georg Boye bl.a. om at lade planternes varierede vækstlighed indgå i en tæt dialog med lysets skiftene, de stramt klippede hække, varierende stenbelægninger og grusgange, og forskellige typer haveinventar.

---

## BÆRENDE FREDNINGSVÆRDIER

Mindelunden mod vest, inklusiv pergola og granitskulpturen til minde om de faldne i 2. verdenskrig, har bærende fredningsværdi. Anlæggets symmetriske disposition og fortolkningen af elementer fra det hjemlige kulturlandskab, herunder voldanlæg, egelund og skovbund med blandt andet bregner, bør fremhæves særskilt.

I mindelunden har det symmetriske, skålfornede, rektangulære anlæg med plænen i bunden og den omgivende vold med varieret hegnsbeplantning bærende fredningsværdi. Det samme gælder pergolaen, der formidler overgangen mellem kirke og mindelund.

I lystanlægget mod øst har den store græsplæne, stiforløbene, randbeplantningen, 'garntisserne' og de solitære træplantninger bærende fredningsværdi.

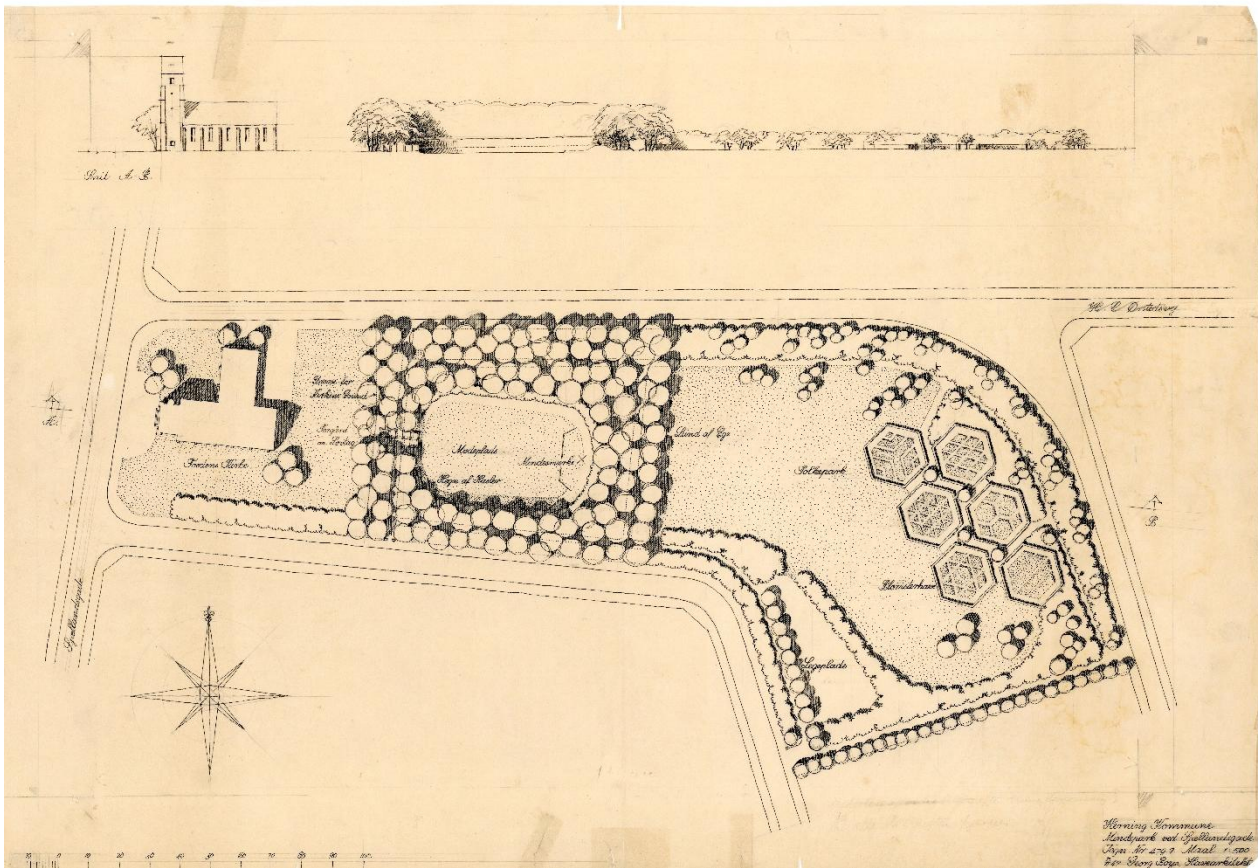
Hækkene, der omkranser de seks temahaver, har bærende fredningsværdi. I temahavernes plantevalg ligger den bærende fredningsværdi i, at hver have skal have individuelle karakteristika, afspejle årstidsvariationerne og være frodige.

---

## ANBEFALINGER

By og Land Danmark anbefaler, at Mindeparken fredes i sin helhed.

TEGNINGER OG KORT



Landskabsarkitekt Georg Boyes plan for Mindeparken (1947). Parken anlagt 1947 – 1951. Kilde: Det Kgl. Bibliotek digitale samlinger.



*Mindeparken i Herning. Foto 1950'erne. I forgrunden ses mindeanlægget med Monument til minde om de faldne i 2. verdenskrig og bag ved dette, lystanlægget med de seks temahaver. Mindeparken blev indviet i 1951. Fredens Kirke, vest for mindeanlægget, blev indviet 1963.*

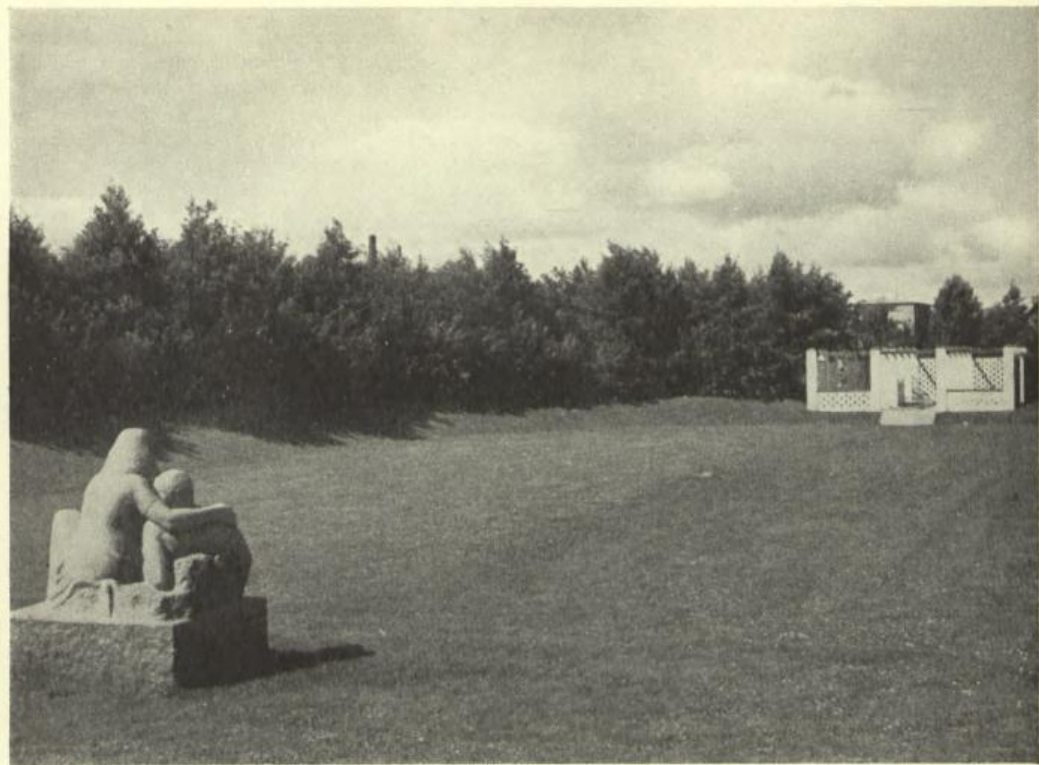


Foto fra 1954 af mindeanlægget, som det dengang så ud. Foruden den tætte randbeplantning omkring den forsænkede plæne ses Monumentet for de faldne under 2. verdenskrig og pergolen, der afslutter anlægget i retning mod den senere opførte Fredenskirke. Oprindeligt tænkte pergolaen bevokset med vin, så man fra dunkel skygge kunne træde ”ud på det sollyse græsrum” (Georg Boye). Kilde: fagtidsskriftet ’Havekunst’, 35. årgang 1954.

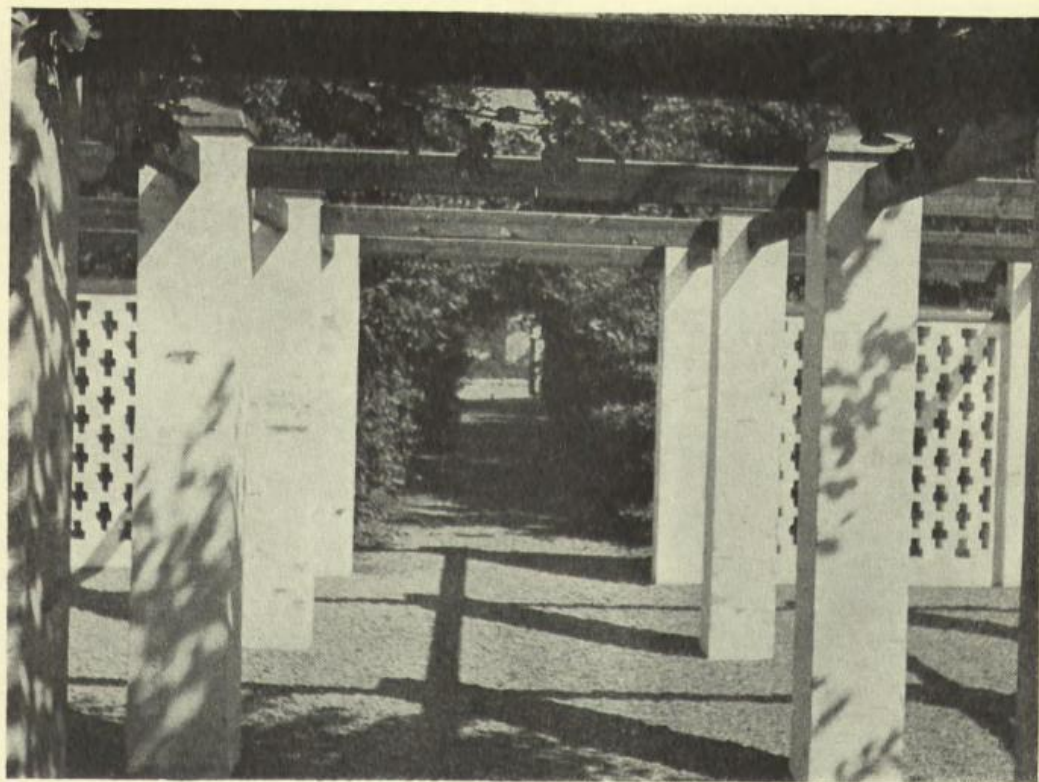


Foto fra 1954, der viser kig gennem den hvide pergolas dekorative murværk. Kilde: fagtidsskriftet ’Havekunst’, 35. årgang 1954.



Foto fra 1954 der viser den store plæne i lystanlægget samt temahaverne omkranset af hække. Kilde: fagtidsskriftet 'Havekunst', 35. årgang 1954.

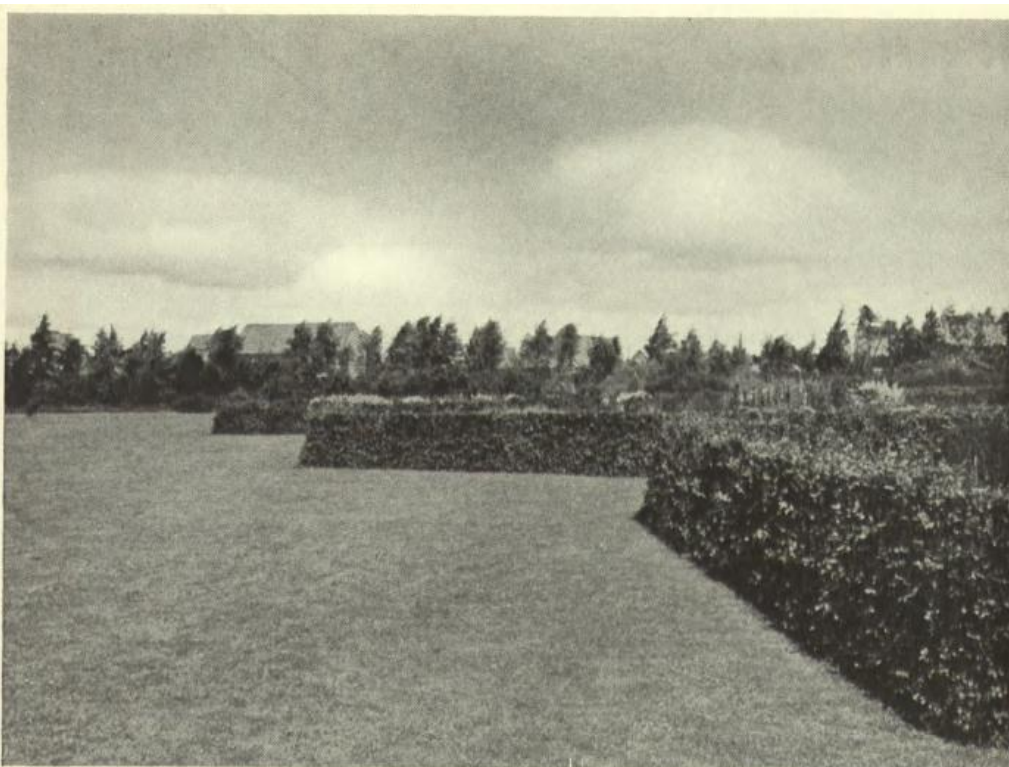


Foto fra 1954 der viser det rytmiske forløb, som hækkene omkransende temahaverne gav – og stadig giver. Hækkene på foto er ” omkring 1 m høje”, fortæller kilden, men tænkte at skulle ”blive ca. 1,5, således at de helt lukker for den siddende men tillader den gående at se ud og ind” (Georg Boye). Kilde: fagtidsskriftet 'Havekunst', 35. årgang 1954.



*Mindeparken i Herning. Mindeanlægget med Monument til minde om de faldne i 2. verdenskrig har karakter af en stor, græsklædt og let forsænket lysning. I baggrunden ses den hvide pergola, der markerer overgangen til Fredens Kirke. Foto: Susanne Guldager, 2024.*



*Mindeparken i Herning. Eigil Vedel Schmidts granitskulptur Monument til minde om de faldne i 2. verdenskrig. Foto: Susanne Guldager, 2024.*



*Mindeparken i Herning. Mindeanlægget fotograferet i retning mod vest, med pergola og Fredens Kirke. Foto: Susanne Guldager, 2024.*



*Mindeparken i Herning. Mindeanlægget fotograferet i retning mod øst, set fra pergolaen ved Fredens Kirke. I baggrunden ses Eigil Vedel Schmidts granitskulptur Monument til minde om de faldne i 2. verdenskrig. Foto: Susanne Guldager, 2024.*



Mindeparken i Herning. Foto fra den nordlige side af mindeanlægget, med gangsti omgivet af træbeplantning og en artsrig skovbundsbeplantning, der i forsommeren bl.a. fremviser løgvækster og bregner. Foto: Wikipedia Commons.



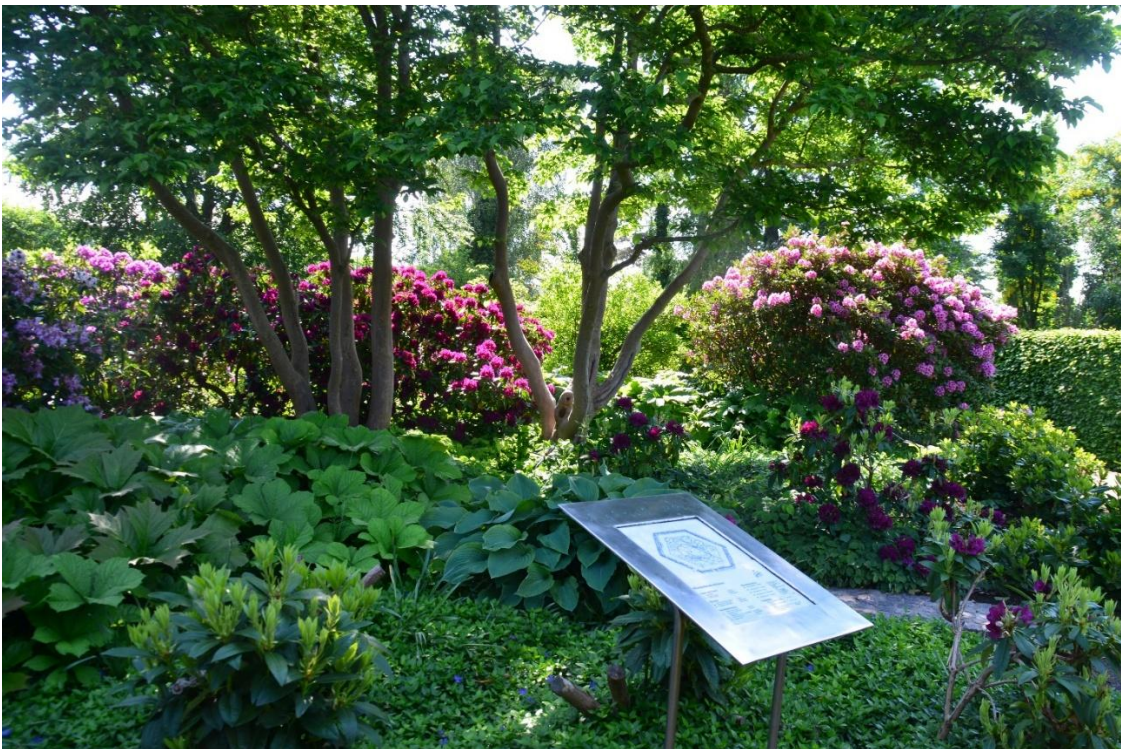
Mindeparken i Herning. Foto fra lystanlægget. Bag de karakteristiske formklippede kegler i bøg - lokalt kaldt gartrisserne, der bryder den vidtstrakte græsflade, ses et udsnit af de hæskomkransede temahaver. Foto: Susanne Guldager, 2024.



Mindeparken i Herning. Foto fra den sydøstlige del af lystanlægget, der bl.a. rummer legepladsen og g en lav, bred bøgehæk. Mod syd er hækkarealet udvidet, så der inde i dette løber en slynget sti. Den indgår som en del af legepladsens aktivitetsområde. Ud mod den sydlige sti ses staudebede i udsparinger i hækkarealet. Foto: Lisbeth Brorsen, 2024.



*Mindeparken i Herning. Foto fra den af de seks temahaver, der kaldes Vandhaven, og som bl.a. rummer en skyggefuld pergola med blåregn og siddepladser. Foto: Susanne Guldager, 2024.*



*Mindeparken i Herning. Foto fra den af de seks temahaver i lystanlægget, der kaldes Rhododendronhaven. Foto: Susanne Guldager, 2024.*



*Mindeparken i Herning. Foto fra Rhododendronhaven, som bl.a. rummer en frodig bundbeplantning med hosta. Foto: Susanne Guldager, 2024.*



*Th: Mindeparken i Herning. Lystanlægget. Her ses det rytmiske stiforløb mellem de seks hækomkransede temahaver.*



*Tv: Mindeparken i Herning. Lystanlægget. Foto fra den af de seks hækomkransede temahaver, der kaldes Rosenhaven. Såvel havens periferi som dens bede følger en geometrisk plan. Foto: Susanne Guldager, 2024.*



*Mindeparken i Herning. Lystanlægget. Foto fra den såkaldte Azaleahave, der udgør en af de seks temahaver. I et tidlige forår består bundbeplantningen af tidligt blomstrende stauder, herunder vårkærminde, lungeurt og kærmindesøster. Senere på sæsonen afløses disse af skyggetålende stauder som bispehue, høstanemone og venushår. Foto: Susanne Guldager, 2024.*