

**Fredningsforslag**  
***Vitus Berings Park i Horsens***

**Kbh. den 11. april 2011**

Identification:

**Region:** Midtjylland  
**Kommune:** Horsens Kommune  
**Adresse:** Andreas Flensborgs gade, Kongensgade og Claus Cortsens gade  
**Matr.nr.:** 1085a og 1085b, Horsens Bygrunde  
**Arkitekt:** Havearkitekt C. Th. Sørensen  
**Ejer:** Horsens Kommune  
**Forslagsstiller:** Landsforeningen for Bygnings- og Landskabskultur  
Have- og Landskabsudvalget

---



**Luftfoto af Horsens banegårdskvarter og Vitus Bering Park.**

**Fredningsforslaget omfatter:**

Bypark i etageboligkvarter i Horsens. Parkens areal ca. 2 ha.

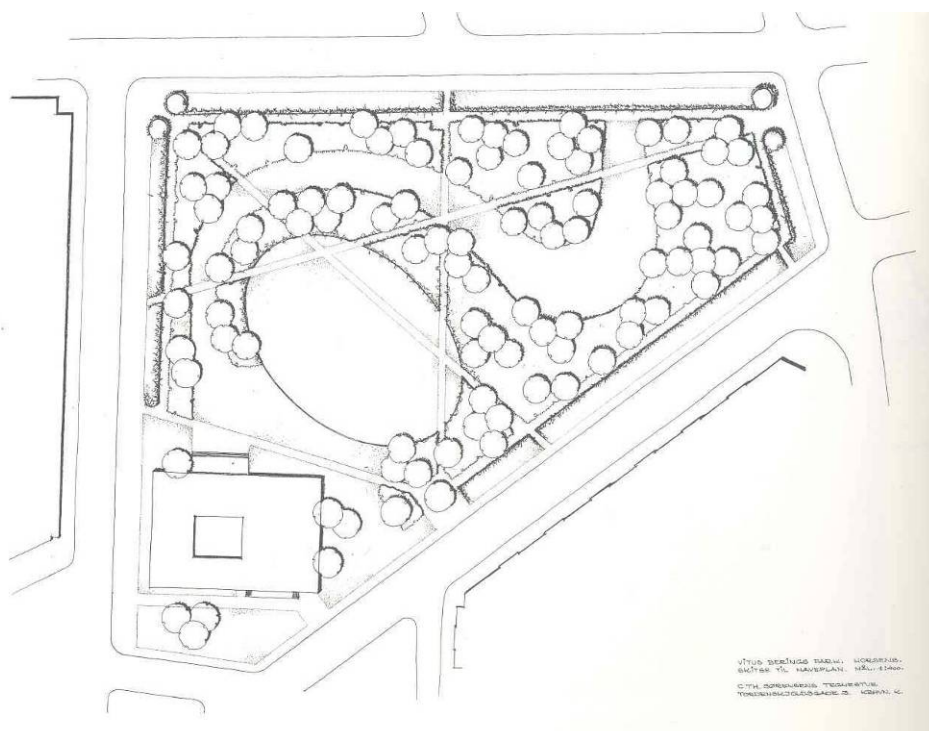
**Begrundelse:**

Formålet med fredningsforslaget er at bevare en offentlig bypark i et købstadskvarter, der er typisk for midten af 1900-tallet. Som begreb er byparker i Danmark et produkt af 1900-tallet, hvor offentlige bolignære parker, inspireret af den engelske square, supplerer lystanlægget i byens udkant. Mange købstæder anlagde by- og kvartersparker i tidens havestil, hvor Vitus Berings Park skiller sig klart ud ved sit markante landskabsarkitektoniske udtryk. Havearkitekt C. Th. Sørensen skabte her en bypark, der var ny i sit formsprog og samtidigt bragte kendte landskabelige elementer, skovbrynet og sletten, ind i en bymæssig sammenhæng. Parken nævnes blandt C. Th. Sørensens hovedværker i Weilbachs Kunstnerleksikon, Rosinante 1994.

### Beskrivelse:

Horsens banegård blev i 1929 flyttet til den vestlige del af byen. Det gav plads til af flere store karrébebyggelser opført i perioden fra 1930 til 1960. I dette kvarter blev Vitus Berings Park anlagt. Parken kom til at være opholds- og legeareal for bydelens mange haveløse etageboliger. Dens historie begynder i 1931, 10 år før 200 års jubilæet for Vitus Berings død. Byen ønskede et mindesmærke for Bering, og en idékonkurrence blev udkrevet. Arkitekten Kaare Klint og billedhuggeren Mogens Bøggild vandt førsteprisen. Mindesmærket blev dog opgivet, og man besluttede at anlægge en park, som skulle være ramme for mindesmærket.

Parken blev anlagt i årene 1954 – 56 på et næsten trekantet areal, der er omgivet af veje og boligblokke. Længst mod sydøst lå et bibliotek, som nu er nedrevet. Arealet er i dag tilplantet med egetræer, som C. Th. Sørensen foreslog det på beplantningsplanen. Parken udgør et væsentligt element i det kulturmiljø, der er i banegårdskvarteret.



C. Th. Sørensens skitse til haveplan af Vitus Bering Park 1954-56

C. Th. Sørensen, som var en af tidens mest fremtrædende havearkitekter, formede parken, som en bypark efter engelsk forbillede. Han brugte enkle motiver hentet fra naturen. I Vitus Berings park valgte han skovbryns- og slettemotivet, idet han lod brede plantninger af egetræer med underplantning af rhododendron spille sammen med græsklædte flader i en organisk, men samtidigt klar og præcis form. Tre diagonale stier, som gennembryder skovbryn og græssletter i lige linier, sikrer adgang til parkens forskellige grønne rum. Stierne mødes i en oval plads i anlæggets midte med mulighed for ophold, boldspil og leg. Ovalen er i den ene side afgrænset af en 2 meter høj støttemur, hvor et mindesmærke over Vitus Bering er placeret. Støttemure i Neksø sandsten er karakteristiske for parken, idet de møder terrænet på en utraditionel måde. Sammen med mange andre fine detaljer som belægninger af brosten, klinker, o.a. styrker de parkens identitet.

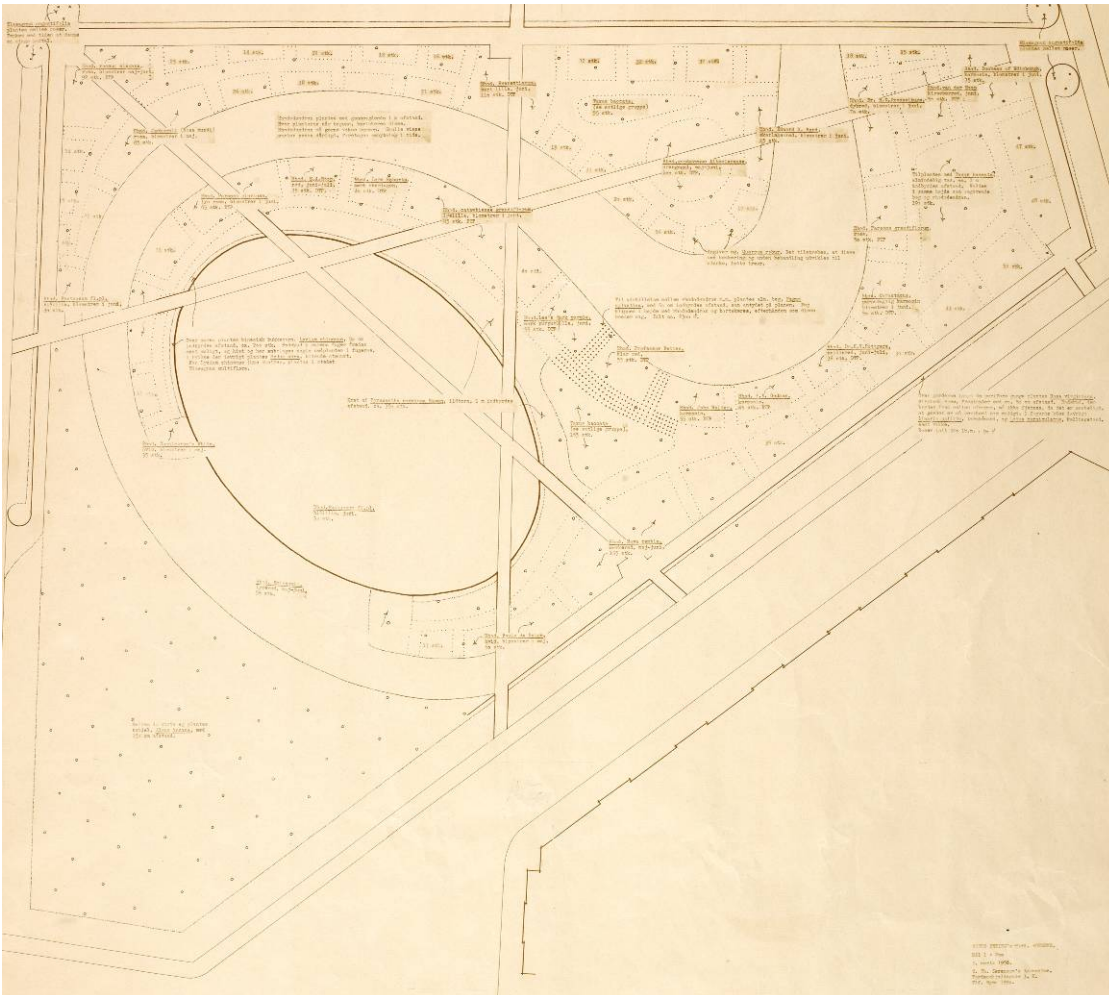
Vitus Bering blev født i Horsens i 1681. Berømmelsen skyldes, at han for den russiske czar, udførte flere ekspeditioner i Ishavet. Han er særlig kendt for opdagelsen af Nordøstpasset, der adskiller Asien fra Alaska. Mindesmærket består af 2 kanoner og en mindeplade.



Mindesmærke for Vitus Bering



Den ovale plads med den høje sandstensmur og mindesmærke



C. Th. Sørensens beplantningsplan til Vitus Bering Park. Original på Kunstbiblioteket. Planen angiver hvor de mange forskellige rhododendron skulle plantes.



I maj måned, når rhododendron blomstrer, er parken meget smuk.

I dag er både egetræer og rhododendron store og kraftige. De understreger skovbrynsmotivets anlagt i slyngede former, og oplevelsen af mange forskellige rum med fine lys og skygeeffekter er meget værdifuld. De åbne og lyse græsklædte rum er en stærk kontrast til de mange skyggefulde rum.



Der er skulpturer i parken. Sammen med rhododendron skaber de fine oplevelser

### **Vedligeholdelsestilstand**

Parken vedligeholdes som kommunalt grønt område. Beplantning og belægninger er velholdte, men en del støttemure er nedslidte. Parken kan i perioder virke mørk og tung. En udtynding og opstamning samt et lyst bunddække kan være med til at parken virker mere lys og mindre tung.

### **Planforhold**

Parkområdets anvendelse er i kommuneplanen for Horsens kommune fastlagt til bypark, fritidsformål og rekreation.

### **Kommuneatlas**

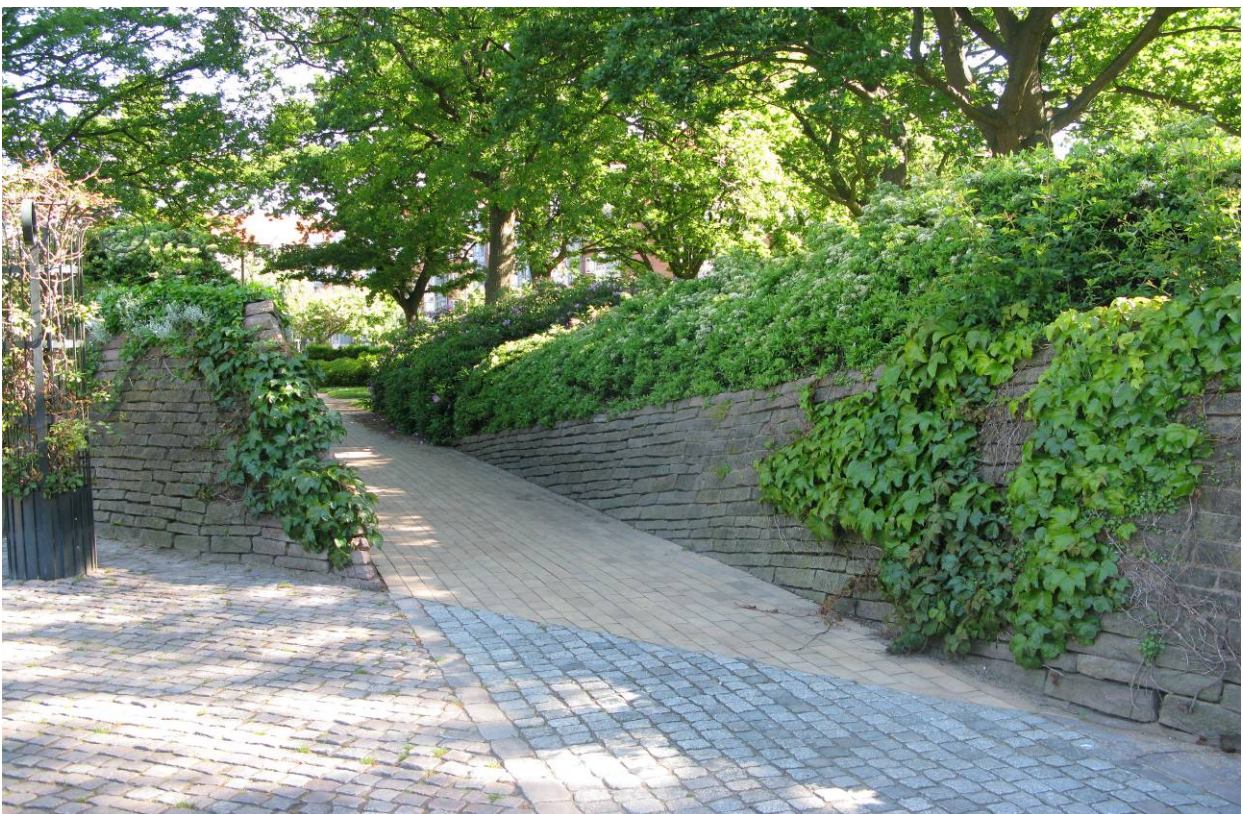
Der er i 1991 udarbejdet kommuneatlas for Horsens Kommune

### **Sammenfatning**

Vitus Berings Park er et tidstypisk anlæg, der i samklang med det omgivende kvarter fortæller historien om velfærdsstatens by- og bygningskultur. Anlægget er formet med stor præcision og sikkerhed af en af tidens store havearkitekter. Det fremstår som et markant værk af stor værdi for nutid og eftertid og er et smukt mindesmærke over byens historie.



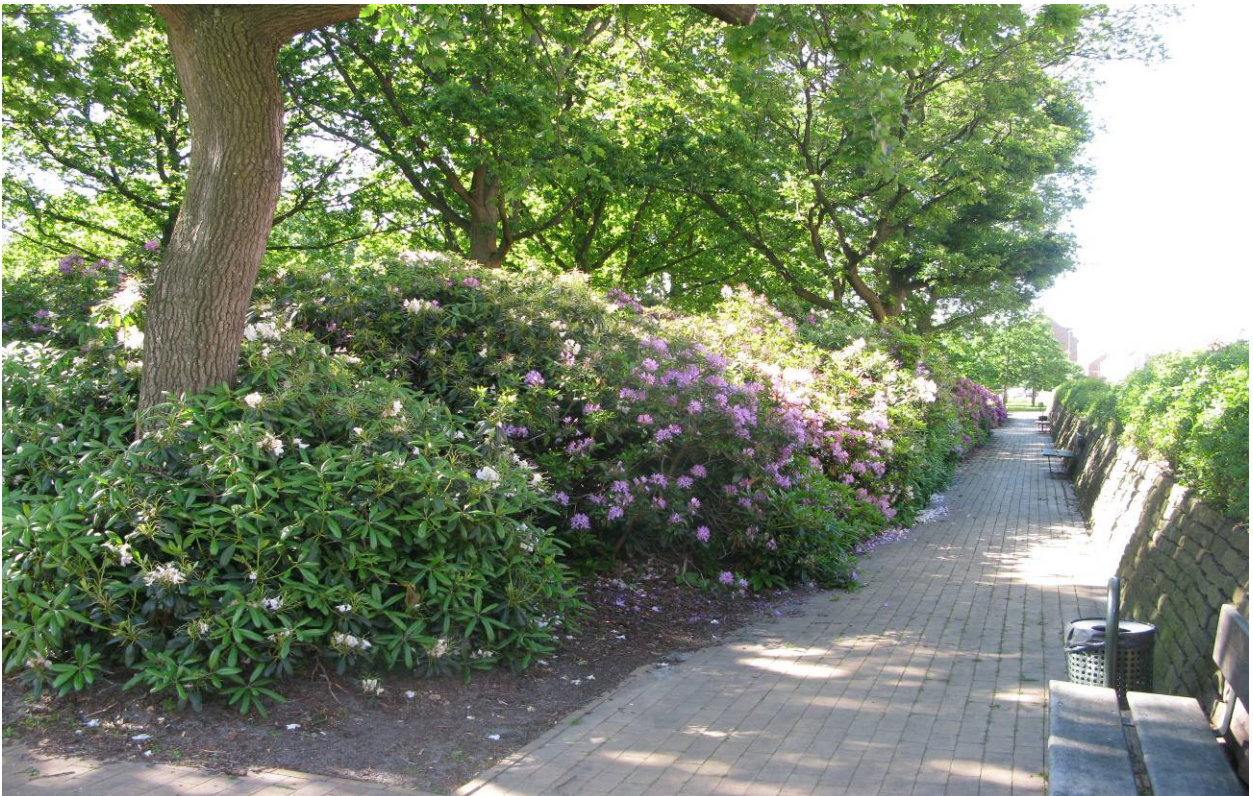
Støttemure af Nexø sandsten i utraditionel opbygning



Sammenføjning af forskellige belægninger på de diagonale stiforløb



Den åbne plæne. I baggrunden ses de mange nyplantede egetræer, hvor det tidligere bibliotek lå.



Gangsti og støttemur langs Kongensgade



Vitus Berings Park med det tilplantede biblioteksareal og de omkringliggende karrébebyggelser.

### Kilder

Sørensen, C. Th.(1975): Haver - tanker og arbejder. Chr. Ejlers Forlag, side 148 - 158

Anderson, Sven-Ingvar, Høyer, Steen (1993): C. Th. Sørensen – en havekunstner, Arkitektens Forlag, side 88-93.

Lund, Annemarie (2000): Guide til dansk havekunst ÅR 1000 – 2000. Arkitektens Forlag, side 127

Lund. Annemarie (2002): Danmarks havekunst III, 1995 – 2002. Arkitektens Forlag, side 84 – 85.

Borup, Helle (ed): C.Th.Sørensen, Curriculum Vitae. Kunstakademiets Arkitektskole, Landskabsafdelingen.

Weilbach, Dansk Kunstnerleksikon